

25



Incheon Metropolitan City **YEONSU-GU**

연수구 이렇게 달라집니다

총 **54**개 사업
(신규 21개)

Contents

총 **54** 개 사업
신규 21개

1 PART

행정 · 생활 · 안전

8개 사업 | 신규 3개

01	모바일 주민등록증 시행 NEW	06
02	식품·공중위생업무 처리부서 변경	07
03	연수구 무인민원발급기 등·초본 수수료 무료화	08
04	취약계층 반려동물 의료비 지원 NEW	09
05	옹암교차로 재난문자전광판 설치 NEW	10
06	화재안전취약주택 피난구조설비 지원 확대	11
07	인천시민안전보험 보장 항목 확대	12
08	풍수해·지진재해 보험 자부담금 추가 지원	13

2 PART

교육 · 문화 · 청년

12개 사업 | 신규 7개

01	(가칭) 송도국제도시도서관 개관 NEW	15
02	연수구 청소년수련관 건립	16
03	이주배경 청소년 거점 교육공간 「다가치배움터」 운영 NEW	17
04	어린이 식생활 디지털 체험관 운영 NEW	18
05	협계열차와 함께하는 송도역사 개관 NEW	19
06	연수구립도서관 독서진흥 캠페인 전개 NEW	20
07	연수구립도서관 상호대차 운영일수 확대	21
08	독서취약계층 무료택배 도서대출 서비스 대상 확대	22
09	통합문화이용권(문화누리카드) 지원금 확대	23
10	옹암체육센터 개관 NEW	24
11	스포츠강좌이용권 지원금 확대	25
12	청년도전지원사업 추진 NEW	26

3 PART

가족 · 돌봄 · 복지

12개 사업 | 신규 1개

01	초인종 자제 및 유아동승 차량 스티커 배부 NEW	28
02	천사지원금 지원 대상 확대	29
03	아이돌봄서비스 지원 확대	30
04	아이 꿈 수당 신청 연령 확대	31
05	아동발달지원계좌(디딤씨앗통장) 가입 자격 확대	32
06	한부모가족 및 청소년한부모 복지 혜택 확대	33
07	저소득층 여성청소년 생리용품 지원 확대	34
08	가정위탁아동 양육보조금 인상	35
09	결식아동급식지원 단가 인상	36
10	연수구 보훈회관 건립	37
11	경로식당 어르신 무료급식 지원 단가 인상	38
12	장애인연금 기초급여 인상	39

4 PART

의료 · 건강

10개 사업 | 신규 5개

01	라온제나 스마트 액티브 센터 서비스 제공 NEW	41
02	치매 예방 「뇌건강카페」 운영 NEW	42
03	희망과 회복의 공간(재활보건실) 확대 운영	43
04	달빛어린이병원 및 공공 심야약국 변경·확대	44
05	연수구 산후조리비용 지원 NEW	45
06	(인천시) mampan 산후조리비 지원사업 NEW	46
07	영구적 불임 예상 생식세포 동결·보존 등 지원 NEW	47
08	난임부부 시술비 지원사업 대상 확대	48
09	모자건강지원 프로그램 운영 확대	49
10	가족건강 프로그램 운영 확대	50

5 PART 도시· 교통· 환경

12개 사업 | 신규 5개

01 동춘역 5번 출구 엘리베이터 개통 NEW	52
02 용암근린공원(송도2근린공원) 개장 NEW	53
03 팔각정 약수터, 안심 약수터 조성 NEW	54
04 연수1동 행복마을 가꿈사업	55
05 청학동 행복마을 가꿈사업	56
06 연수구 공원 내 물놀이시설 확충	57
07 무단방치 공유킵보드 단속·견인 NEW	58
08 가드닝 프로젝트 '피어가든(Garden) 송도' 운영 NEW	59
09 대형폐기물 배출 키오스크 확대 운영	60
10 연수구 종량제봉투 디자인 변경	61
11 분뇨수집·운반 및 처리 수수료 인상	62
12 자동차 공회전 제한지역 인천 전 지역 확대	63

INCHEON METROPOLITAN CITY YEONSU-GU



PART 1

행정. 생활·안전



- NEW** 01 | 모바일 주민등록증 시행
- 02 | 식품·공중위생업무 처리부서 변경
- 03 | 연수구 무인민원발급기 등·초본 수수료 무료화
- NEW** 04 | 취약계층 반려동물 의료비 지원
- NEW** 05 | 웅암교차로 재난문자전광판 설치
- 06 | 화재안전취약주택 피난구조설비 지원 확대
- 07 | 인천시민안전보험 보장 항목 확대
- 08 | 풍수해·지진재해 보험 자부담금 추가 지원

01

모바일 주민등록증 시행 NEW


모바일 신분증을 도입하여 신분증을 소지해야 하는 불편을 해소하고
언제 어디서나 신분증이 필요한 곳에서 편리하게 이용할 수 있습니다.



시작합니다

2025

시행일 2025. 3.

- **이용대상** 17세 이상 모든 국민
- **주요내용** 이동통신단말장치(스마트폰)에 암호화하여 발급하는
모바일 신분증 도입, 실물 주민등록증을 발급받은 사람이
신청하는 경우 발급 가능
- **신청방법** 가까운 행정복지센터 방문 신청 또는 정부24 온라인 신청
- **발급방법** 2가지 방법 중 택 1
 - 동 행정복지센터 창구에서 1회용
발급용 QR 촬영하여 모바일 신분증 발급
 - 주민등록증을 IC주민등록증으로 교체하여
스마트폰에 태깅하여 발급
- **이 용 앱**  대한민국 모바일 신분증 앱



문의처

관련부서 민원여권과 749-7562

홈페이지 <https://www.mobileid.go.kr>

02

식품·공중위생업무 처리부서 변경

연수구의 식품·공중위생 관련 업무의 효율적인 운영을 위해
인허가는 지역에 따라 송도생활지원과, 위생정책과에서 담당하며,
지도점검·행정처분은 위생정책과에서 담당합니다.



달라집니다

시행일 2025. 1.

지난해까지는

- 식품접객업소 관련 업무 전반
(인허가, 지도점검, 행정처분)
 - 신도심 소재 : 송도정책과(현 송도생활지원과)
 - 원도심 소재 : 위생정책과
- 식품제조판매업,
건강기능식품판매업,
공중위생업소 관련 업무 전반
(인허가, 지도점검, 행정처분)
 - 연수구 전체 : 위생정책과

2025

- 식품·공중위생 인허가 관련 업무
 - 신도심 소재 : 송도생활지원과
 - 원도심 소재 : 위생정책과
- 식품·공중위생 민원신고 및
지도점검, 행정처분 관련 업무
 - 연수구 전체 : 위생정책과



문의처

- 신도심 인허가 송도생활지원과 749-8446~9
- 원도심 인허가 위생정책과 749-7963
- 민원신고 및 지도점검, 행정처분 등 위생정책과 749-7972~3, 7982~3

03

연수구 무인민원발급기 등·초본 수수료 무료화

연수구 무인민원발급기를 통한 주민등록 등·초본 발급 수수료를 무료화합니다.



달라집니다

시행일 2025년 하반기(변경가능)

지난해까지는

- 연수구 무인민원발급기
수수료
 - 주민등록등본 : 200원
 - 주민등록초본 : 200원

2025

- 연수구 무인민원발급기 수수료
 - 주민등록등본(관내) : 무료
 - 주민등록초본(관내) : 무료
 - 변경내용
 - 연수구 관내 무인민원발급기 발급 시
발급서류 2종(주민등록등본, 주민등록초본)
수수료 무료
 - 추진계획
 - 2025년 상반기 : 관련 조례 개정
 - 2025년 하반기 : 무인민원발급 서류 2종
수수료 무료 전환(예정)
- ※ 민원창구 발급 : 400원 / 인터넷(정부24) 발급 : 무료



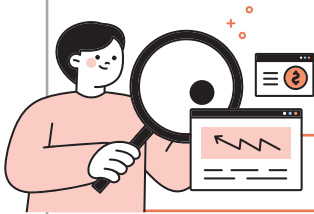
문의처

관련부서 민원여권과 749-7552

04

취약계층 반려동물 의료비 지원 NEW

외로움 등의 이유로 반려동물을 키우는 사회·경제적 취약가구에
동물 의료비를 지원합니다.



시작합니다

2025

시행일 2025. 3.

- **지원대상** 연수구에 주민등록을 둔 취약계층* 10가구
*기초생활수급자 및 차상위계층, 중증장애인, 한부모가족 세대원
- **지원내용** 취약계층에게 반려동물 의료비 등
최대 160천 원 지원(자부담 20%)
- **지원기준** 동물등록이 된 반려동물
※ 미등록 반려동물은 내장형 동물등록 후 지원
- **기대효과** 외로움 등의 이유로 반려동물을 키우는 사회·경제적 취약가구에
동물 의료비 지원을 통해 동물복지 향상에 기여



문의처

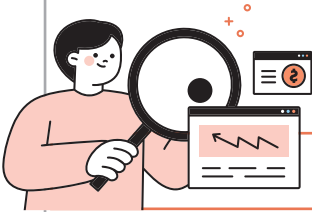
관련부서 경제산업과 749-7806

05

옹암교차로 재난문자전광판 설치

NEW

차량 이동량이 많은 옹암교차로에 재난문자전광판을 설치하여
안전문화 및 재난 상황을 알려 신속하게 대응하겠습니다.



시작합니다

2025

시행일 2025. 7.

- **사업위치** 옥련동 194-206 인근(옹암교차로)
- **사업내용** 옹암교차로 재난문자전광판 설치를 통해 재난 정보 및 구정 홍보 송출
 - 재난상황 및 기상특보·강우량 등 기상정보와 안전 홍보를 통한
구민의 생명과 재산 보호
 - 연수구 브랜드 이미지 강화 및 지역사회의 정보 접근성 향상
- **설치기간** 2025. 1. ~ 7.
- **규 격** 18M × 5M(양면형) / 3.9P(예정)
 - 4방향의 시야각을 모두 살리기 위해 양면형으로 설치
 - ※ (연수구청 사거리) 5.76M × 3.84M / (문학경기장 사거리) 7.68M × 4.8M
- **사 업 비** 1,820백만 원 (특교금 1,800백만 원, 구비 20백만 원)



문의처

관련부서 스마트정보과 749-6814

06

화재안전취약주택 피난구조설비 지원 확대

화재안전취약주택에 대한 지원대상을 피난구조설비 전반으로 확대 지원함으로써 주택의 화재 위험을 저감하고 국민의 생명과 재산을 보호하겠습니다.



달라집니다

시행일 2025. 2.(변경가능)

지난해까지는

- 지원내용 완강기 설치

2025

- 지원내용 피난구조설비 설치
 - 완강기, 피난사다리, 비상용 손전등
- 지원대상 화재안전취약주택
 - 3층 이상, 85㎡ 이하 단독, 다세대주택 등
- 추진일정
 - 2025. 2. 조례 개정 및 계획 수립
 - 2025. 3. 홍보 추진 및 신청 접수
 - 2025. 5. 지원대상자 선정
 - 2025. 6. 피난구조설비 지원사업 실시
 - 2025. 7. 피난구조설비 설치 완료 및 사용법 교육 실시



문의처

관련부서 건축과 749-8593

07

인천시민안전보험 보장 항목 확대

인천 시민이라면 누구나 자동가입되는 인천시민안전보험
2025년 사회재난 후유장해 등 보장 항목이 더 확대됩니다! (13개→14개 확대)



달라집니다

시행일 2025. 1.

지난해까지는

● 2024년 보장항목(13개)

- 자연재해 상해사망·후유장해
- 화재폭발붕괴 상해사망·후유장해
- 대중교통 이용 상해사망·후유장해
- 강도 상해사망·후유장해
- 전세버스 이용 상해사망·후유장해
- 스쿨존 교통사고 부상치료비
- 개물림사고 응급실 내원치료비
- 사회재난 상해사망

2025

● 2025년 보장항목(14개)

- 자연재해 상해사망·후유장해
- 화재폭발붕괴 상해사망·후유장해
- 대중교통 이용 상해사망·후유장해
- 강도 상해사망·후유장해
- 전세버스 이용 상해사망·후유장해
- 스쿨존 교통사고 부상치료비
- 개물림사고 응급실 내원치료비
- 사회재난 상해사망·**후유장해**
- **보장대상** 인천시에 주민등록을 둔 모든 시민
(등록 외국인 포함)
- **보험기간** 2025. 1. 1. ~ 12. 31.
(매년 갱신)
- **보험금 청구 및 문의처**
한국지방재정공제회(콜센터 1577-5939)



문의처

관련부서 안전관리과 749-8857, 한국지방재정공제회 1577-5939
홈페이지 <https://www.lofa.or.kr>

08

풍수해·지진재해 보험 자부담금 추가 지원

풍수해·지진재해 보험의 지침 변경에 따라 개인 가입자 자부담이 증가하여 보험료 조정 이전 수준으로 부담하도록 구비로 자부담금을 추가 지원합니다.



달라집니다

시행일 2025. 3.

지난해까지는

- **대상재해**
태풍, 홍수, 호우, 강풍, 풍랑, 해일, 대설, 지진
- **자부담금**
주택상품 개인 가입자 자부담률(45%)

2025

- **대상재해** 태풍, 홍수, 호우, 강풍, 풍랑, 해일, 대설, 지진
- **자부담금** 주택상품 개인 가입자 자부담률(29%)
- **신청방법**
 - (개인 → 洞 행정복지센터) 경제취약계층 및 재해취약지역 내 주택 소유자
 - (개인 ↔ 보험사) 이외 대상자
- **신청시기** : 연중 상시
- **보험료 산출 예시**(일반계층 / 50㎡ / 주택기준)

(단위 : 원)

구분	총계	국비	지방비	자부담금
자부담금 추가 지원 전	120,000 (100%)	55,200 (46%)	10,800 (9%)	54,000 (45%)
자부담금 추가 지원 후			29,700 (25%)	35,100 (29%)



문의처

관련부서 안전관리과 749-8864, 보험사 대표전화 044-205-5990~6

PART 2

교육· 문화·청년



- NEW** 01 | (가칭) 송도국제도시도서관 개관
- 02 | 연수구 청소년수련관 건립
- NEW** 03 | 이주배경 청소년 거점 교육공간 「다가치배움터」 운영
- NEW** 04 | 어린이 식생활 디지털 체험관 운영
- NEW** 05 | 협계열차와 함께하는 송도역사 개관
- NEW** 06 | 연수구립도서관 독서진흥 캠페인 전개
- 07 | 연수구립도서관 상호대차 운영일수 확대
- 08 | 도서취약계층 무료택배 도서대출 서비스 대상 확대
- 09 | 통합문화이용권(문화누리카드) 지원금 확대
- NEW** 10 | 웅암체육센터 개관
- 11 | 스포츠강좌이용권 지원금 확대
- NEW** 12 | 청년도전지원사업 추진

01

[가칭] 송도국제도시도서관 개관 NEW

구민들의 염원이 담긴 송도국제도시도서관이 2025년 개관합니다.
연수구 전 지역을 아우르는 최적의 도서관 서비스를 제공할 예정입니다.



시작합니다

2025

시행일 2025. 10.

- **위 치** 송도동 115-2번지
- **규 모** 지하 1층 ~ 지상 3층, 연면적 8,197.89㎡
- **시 설** 장서 15만권 배치, 보존서고 5만권 배치, 강의실, 강당, 학습공간 등
- **추진일정**
 - 2025. 2. 도서관 명칭 공모
 - 2025. 6. 공사준공
 - 2025. 7. ~ 9. 도서관 운영 물품 구입 및 전산시스템 구축
 - 2025. 10. 도서관 개관 및 운영
- **개관일정** 2025년 10월
- **운영시간**
 - 휴 관 일 : 매주 월요일 및 법정공휴일
 - 이용시간 : 09:00 ~ 18:00
- **운영방향** 변화하는 시대적, 지역적, 이용자의 특성을 반영한 유연적 특화도서관 (트렌디Trendy 도서관) 운영



문의처

관련부서 연수구립도서관 749-8254

홈페이지 <https://www.yspubliclib.go.kr>

02

연수구 청소년수련관 건립

청소년의 건전한 성장을 도모하고자 청소년 수련시설을 건립하여
청소년에게 미래 설계 기회를 제공하고 커리어 역량을 개발시키고자 합니다.



달라집니다

시행일 2025. 12.

지난해까지는

● 공사 진행(2024년)

- 파일공사
- 지열공사
- 터파기 공사 및 흙막이 공사
- 지하 1층 철근콘크리트 공사
- 전기·통신·소방 등 설비공사

2025

● 공사 진행(2025년 1~12월)

- 지상층 골조공사
- 전기·통신·소방 등 설비 공사
- 내·외부 마감 및 부대시설 공사

● 공사 준공(2025년 12월)

- 사업위치 송도동 313-12번지
(부지면적 2,972.8㎡)
- 사업기간 2019년 ~ 2025년 12월
- 건축규모 지하 1층 ~ 지상 6층
연면적 7,920.79㎡
- 사업내용 다목적체육관, 실내 집회장,
강의실, 수영장 등



문의처

관련부서 연수비전추진단 749-8422

03

이주배경 청소년 거점 교육공간 NEW 「다가치배움터」 운영

함박마을 내 이주배경 청소년 대상 거점 교육공간 「다가치배움터」를 운영하여 전문적인 한국어 교육 및 심리·진로 상담 서비스를 제공하고자 합니다.



시작합니다

2025

시행일 2025. 3.

- **위 치** 함박안로156번길 7-21
- **시 기** 2025년 3월(예정)
- **운영대상** 이주배경 청소년 및 외국인 주민
- **운영방향** 외국인 주민 대상으로 기초 법질서 분야부터 생활 분야까지 다양한 교육을 제공하여 내외국인 주민 간 성공적인 사회통합 도모
- **운영내용**
 - (이주배경 청소년 대상) 한국어 교육 및 심리진로 상담 서비스
 - (외국인 주민 대상) 법무부 사회통합프로그램



문의처

관련부서 자치행정과 749-7232

04

어린이 식생활 디지털 체험관 운영 NEW

관내 아동을 대상으로 식품위생·영양·안전 정보를 습득할 수 있는 체험관을 조성하여
체험형 디지털 영상 콘텐츠 및 시설물을 활용한 프로그램을 운영합니다.



시작합니다

2025

시행일 2025. 6.

- **위 치** 비류대로294번길 26, 3층(舊 청학동 주민센터)
- **시 기** 2025년 6월(예정)
- **운영대상** 어린이집, 유치원 미취학 아동 및 만 9세 이하 지역아동센터 어린이
- **운영방향** 체험형 디지털 영상 콘텐츠 및 시설물을 활용한 식품·위생·영양·안전교육
- **운영내용**
 - (디지털 체험존) 식품·위생·영양 관련 주제를 통한 게임형 활동 콘텐츠 구성
 - (시설물 설치 체험존) 터치월 및 소화기관 미끄럼틀 등 운영
 - (오감체험 프로그램존) 실물을 활용한 오감발달 체험형 프로그램 구성
- **개관일정** 2025년 6월(예정)
- **운영방식** 위탁운영(연수구 어린이·사회복지급식관리지원센터)
- **이용방법** 공식 홈페이지 사전 신청 접수 후, 체험관 방문



문의처

관련부서 위생정책과 749-7992
연수구어린이·사회복지급식관리지원센터 749-8902

05

협궐열차와 함께하는 송도역사 개관 NEW

송도역사를 추억의 공간으로 조성하여
협궐열차의 낭만을 체험하는 테마 공간을 제공합니다.

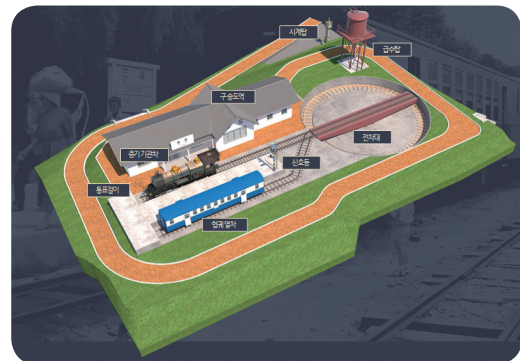


시작합니다

2025

시행일 2025. 6. (변경가능)

- **위 치** 옥련동 302 문화공원 부지 내
- **내 용** 기관차, 전차대 등 시설물 전시 및 송도역사
- **예정시설** 송도역사, 증기기관차, 전차대, 급수탑, 공원 기반시설
- **운영방식** 위탁운영(연수문화재단)
- **운영방향**
 - 구 송도역의 추억을 상기하는 커뮤니티 및 휴식 공간
 - 수인선 협궐열차의 낭만을 체험하는 관광지 및 역사 교육의 장



문의처

관련부서 문화관광과 749-7312

06

연수구립도서관 독서진흥 캠페인 전개 NEW

우리 삶의 활력과 길잡이가 되는 독서로의 전환! 연수구립도서관에서는 독서 활동에 활력을 불어넣을 수 있는 다양한 독서문화진흥 사업을 전개합니다.



시작합니다

2025

시행일 2025. 1.

- **캠페인 대상** 연수구민 및 연수구립도서관 회원
- **캠페인 내용**
 - **독서진흥 캠페인 표어 공모**
 - 시기 : 2025년 1월
 - 내용 : '책 읽는 연수구'를 드러낼 수 있는 독서진흥 의미를 내포한 표어 공모
 - 혜택 : 대출가능권수 확대(선정작) 및 기념품 제공(선착순 130명)
 - **①②③ 연수독서왕 선정**
 - 시기 : 2025년 2 ~ 9월
 - 내용 : 사서 추천 권장도서 대출 및 감상평 제출
 - 시상 : 연수구청장 표창 ※ 총 6명(청소년 ①명, 성인 ②명, 아동 ③명)
 - **책 한 줄의 기적, 따라쓰기 출책(출석체크) 이벤트**
 - 시기 : 2025년 3 ~ 10월
 - 내용 : 도서관 누리집을 매일 방문하여 정해진 '책 속 한 문장' 따라쓰기
 - 혜택 : 출석 100% 달성자(월 단위) 도서 대출권수 2배 확대
 - **독서근력 키우기 : 독서 마라톤 개최**
 - 시기 : 2025년 5 ~ 8월(100일간)
 - 대상 : 초등학교 이상 도서관 회원
 - 내용 : 도서관 누리집 내 마라톤 코스 신청 및 독서 감상평 기록
 - 혜택 : 코스 완주자 도서 대출권수 2배 확대
 - **연수 독서캠프 운영**
 - 시기 : 2025년 5 ~ 10월 중 1일(상·하반기 각 1회)
 - 장소 : 해돋이도서관, 선학별빛도서관
 - 내용 : 초등학교생 포함 가족이 함께 즐길 수 있는 독서 연계 놀이 캠프



문의처

관련부서 연수구립도서관 749-8270

홈페이지 <https://www.yspubliclib.go.kr>

07

연수구립도서관 상호대차 운영일수 확대

지역의 도서 이용 편의 증진을 위해 상호대차 운영일수를 확대합니다.

각 연수구립도서관에 비치된 도서를 지정한 도서관으로 신청하여 받아볼 수 있습니다.



달라집니다

시행일 2025. 1.

지난해까지는

- 운영일 주 4일 운영
- 화, 수, 목, 금

2025

- 운영일 주 5일 운영(화, 수, 목, 금, 토)
- 이용대상 연수구립도서관 회원
- 참여도서관 연수구립도서관 20개소
 - (일반) 연수청학, 연수꿈담, 송도국제어린이, 해돋이, 선학별빛, 동춘나래, 함박비류도서관
 - (작은) 옥련1.2동, 연수1동, 송도2.3.5동, 솔안공원, 해찬솔공원, 누리공원 작은도서관
 - (스마트) 선학역, 연수구청, 스퀘어원, 송도4동 스마트도서관
- 대상자료 참여도서관 소장 자료 중 관외 대출가능한 자료
 - ※ 단, 수령도서관에 신청 도서가 있는 경우 상호대차 불가
- 신청권수 1인 3권(스마트도서관 1인 2권)
- 신청제한 보관일(3일) 내 미대출 3회(3권) 초과 시 15일 동안 이용제한
- 신청방법 연수구립공공도서관 누리집·리브로피아 앱
 - 로그인 → 도서검색 → 상호대차 신청
- 수령일 신청 후 1~4일 내 수령
 - 토~월요일에 신청한 경우 : 화요일 수령
 - 화~금요일에 신청한 경우 : 신청한 다음 날 수령
 - ※ 행정복지센터 내 작은도서관 : 화~금요일 상호대차 운영(토요일 미운영)
 - 스마트도서관 : 금~월요일 신청 → 화요일 수령
 - 화~목요일 신청 → 금요일 수령



문의처

관련부서 연수구립도서관 749-8270 / 홈페이지 <https://www.yspubliclib.go.kr>

08

독서취약계층 무료택배 도서대출 서비스 대상 확대

연수청학도서관에서 독서 취약계층의 도서관 이용 편의를 증진하고자
택배를 통해 무료로 도서를 대출해 드립니다.



달라집니다

시행일 2025. 1.

지난해까지는

- **이용대상**
 - 임산부, 장애인,
 - 만 12세 이하 어린이
 - 만 65세 이상 어르신

2025

- **이용대상**
 - 임산부, 장애인
 - 만 5세 이하 어린이
 - 만 65세 이상 어르신
 - 다문화 가정 구성원
- **서비스 가입방법**
 - (방 문) 연수청학도서관에 방문하여 신청서 작성 및 제출
 - (온라인) 연수구립공공도서관 누리집 → 책읽는 연수구 → 무료택배 도서대출
※ 신청서 및 증빙서류를 담당자에게 이메일로 제출
- **증빙서류** ※ 가족 대리 신청 시, 가족관계증명서 필수
 - 임산부 : 산모수첩(임신진단서)
 - 장애인 : 장애인등록증(복지카드)
 - 다문화가정 구성원 : 외국인등록증(본인)
- **도서대출 방법**
 - 연수구립공공도서관 누리집 → 책읽는 연수구 → 무료택배도서대출 → 신청하기
 - 대출규정 : 1인 5권 22일간 대출
※ 연수청학도서관 도서에 한함



문의처

관련부서 연수구립도서관 749-8267

홈페이지 <https://www.yspubliclib.go.kr>

09

통합문화이용권(문화누리카드) 지원금 확대

문화예술·관광·체육 분야 가맹점에서 이용 가능한
통합문화이용권(문화누리카드) 지원금액이 확대됩니다.



달라집니다

시행일 2025. 2.

지난해까지는

- **지원금액**
- 1인당 지원금 13만 원

2025

- **지원금액** 1인당 지원금 14만 원
 - **지원대상** 기초생활수급자 및 차상위계층
(6세 이상, 2019.12.31.이전 출생자)
 - **지원내용**
 - 소외계층 삶의 질 향상 및 문화 격차 완화를
위해 전국 문화예술·관광·체육 관련 가맹점에서
이용 가능한 '문화누리카드' 지원
 - **발급방법**
 - (방문 신청) 전국 행정복지센터 방문 신청
 - (온라인 신청) 문화누리카드 홈페이지
(www.mnuri.kr) 또는 앱 신청
- ※ 카드발급 기한 : 11월 말(예산 소진 시 조기 마감)



문의처

관련부서 문화관광과 749-7294
홈페이지 <https://www.mnuri.kr>

10

용암체육센터 개관

NEW

체육시설이 부족했던 우리 지역에 용암체육센터가 새롭게 개관합니다.
다양한 시설과 프로그램을 통해 주민 여러분의 건강과 복지를 향상하고자 합니다.



시작합니다

2025

시행일 2025년 상반기

- **위 치** 비류대로 142
- **규 모** 연면적 2,229.83㎡
- **시설현황**
 - 지상 1층 : 수영장(25m, 5레인)
 - 지하 1층 : 피트니스실(40기구, 301.76㎡)
 - 옥외주차장 : 31면
- **개관일정** 2025년 상반기 ※ 준공 후 1개월간 시범운영
- **운영방식** 위탁운영(연수구시설안전관리공단)
- **신청방법** 연수구시설안전관리공단 홈페이지



문의처

관련부서 체육청소년과 749-8486

홈페이지 연수구시설안전관리공단 <https://www.ysfmc.or.kr>

11

스포츠강좌이용권 지원금 확대

저소득층 유·청소년 대상 스포츠강좌이용권 지원 금액이 확대됩니다.



달라집니다

시행일 2025. 1.

지난해까지는

- **지원금액**
- 1인당 지원금 월 100천 원

2025

- **지원금액** 1인당 지원금 월 105천 원
- **지원대상** 5~18세 국민기초생활수급가구 및 차상위 계층, 법정한부모가족 유·청소년
- **지원내용** 스포츠강좌 이용권 가맹시설 이용 시 1인당 매월 105천 원 내에서 스포츠강좌 수강료를 최대 12개월 지원
- **발급방법**
 - (방문 신청) 주소지 관할 동 행정복지센터 방문 신청
 - (온라인 신청) 스포츠강좌이용권 홈페이지 (<https://svoucher.kspo.or.kr>) 신청

※ 2025년 이용권 전국동시신청 완료 :
'24. 11. 8. ~ 29.(추가접수 별도문의)



문의처

관련부서 체육청소년과 749-8466
홈페이지 <https://svoucher.kspo.or.kr>

12

청년도전지원사업 추진 NEW

구직단념 청년의 노동시장 참여와 취업을 촉진하여
청년 실업문제를 해결하고 청년의 경제적 자립을 지원합니다.



시작합니다

2025

시행일 2025. 3.

- **지원대상** 18 ~ 39세 구직단념 청년
 - 자립준비 청년, 청소년복지시설 입·퇴소청년, 북한이탈청년, 지역특화청년 포함
- **지원규모** 총 108명
(단기 27명, 중기 54명, 장기 27명 도전프로그램 운영)

- **지원내용** 교육프로그램 제공하여 이수·취업 성공 시 참여수당 및 인센티브 지원

구 분	도전 프로그램		
	단기(27명)	중기(54명)	장기(27명)
사업 운영기간	5주	15주	25주
참여수당	50만 원	150만 원 (50만 원×3회)	250만 원 (50만 원×5회)
이수 인센티브	없음	이수 시 20만 원	이수 시 20만 원 취(창)업 관련 활동 시 30만 원
취업 인센티브	없음	이수 후 6개월 이내 취(창)업하고 3개월 근속 시 50만 원	이수 후 6개월 이내 취(창)업하고 3개월 근속 시 50만 원

- **사업시행** 2025년 3월 연수구청 홈페이지 공고 예정
- **운영장소** 연수청년자리(구청 별관 2층)



문의처

관련부서 경제산업과 749-7832

PART 3

가족· 돌봄·복지



NEW

- 01 | 초인종 자제 및 유아동승 차량 스티커 배부
- 02 | 천사지원금 지원 대상 확대
- 03 | 아이돌봄서비스 지원 확대
- 04 | 아이 꿈 수당 신청 연령 확대
- 05 | 아동발달지원계좌(디딤씨앗통장) 가입 자격 확대
- 06 | 한부모가족 및 청소년한부모 복지 혜택 확대
- 07 | 저소득층 여성청소년 생리용품 지원 확대
- 08 | 가정위탁아동 양육보조금 인상
- 09 | 결식아동급식지원 단가 인상
- 10 | 연수구 보훈회관 건립
- 11 | 경로식당 어르신 무료급식 지원 단가 인상
- 12 | 장애인연금 기초급여 인상

01

초인종 자제 및 유아동승 차량
스티커 배부 NEW

영유아 가정에 필요한 초인종 자제 및 유아동승 차량 스티커를 배부합니다.



시작합니다

2025

시행일 2025. 3.

- **지원대상** 관내 영유아 가정
- **지원내용** 초인종 자제 및 유아동승 차량 스티커 제작·배부
- **지원방법** 방문 수령
※ 배부처 : 연수구보건소 및 송도건강생활지원센터, 동 행정복지센터



문의처

관련부서 출산보육과 749-7734

02

천사지원금 지원 대상 확대

천사지원금 지원대상이 1세(23년생)~2세(24년생)로 확대됩니다.
(‘24년 1세, ’25년 1~2세, ... ‘30년 1~7세까지 연차별 지원대상 확대)



달라집니다

시행일 2025. 1.

지난해까지는

- 대 상 1세(23년생)

2025

- 대 상 1 ~ 2세(23 ~ 24년생)
- 신청방법
 - 정부24 온라인 신청
(정부24 → 천사지원금 지급 → 신청하기) 또는
거주지 행정복지센터 방문 신청
- 신청시기
 - 아동의 생일로부터 60일 이내
※ 24년도에 신청한 23년생 아동도 재신청 필요(매년 신청)
- 지급방법
 - 연수e음 카드 포인트 120만 원 지급



문의처

관련부서 출산보육과 749-7732

홈페이지 <https://www.yeonsu.go.kr/welfare/user/birth/angel.asp>

03

아이돌봄서비스 지원 확대

아이돌봄서비스 이용가구의 자녀 양육부담을 경감하기 위해 서비스 지원 대상가구가 확대되고 지원 비율이 상향됩니다.



달라집니다

시행일 2025. 1.

지난해까지는

- 시간당 요금 : 11,630원 부터

소득기준 (기준 중위소득)	정부지원 비율			
	1자녀		다자녀	
	0~5세	6~12세		
가	75% 이하	85%	75%	본인 부담금의 10% 추가지원
나	120% 이하	60%	30%	
다	150% 이하	20%	15%	
라	150% 초과	-	-	-

2025

- 시간당 요금 : 12,180원 부터

소득기준 (기준 중위소득)	정부지원 비율			
	1자녀		다자녀	
	0~5세	6~12세		
가	75% 이하	85%	75%	본인 부담금의 10% 추가지원
나	120% 이하	60%	40%	
다	150% 이하	30%	20%	
라	200% 이하	15%	10%	
마	200% 초과	-	-	-

- 아이돌봄 서비스

• 부모의 맞벌이 등의 사유로 양육공백이 발생한 가정의 3개월 ~ 12세 아동을 대상으로 아이돌보미가 찾아가는 돌봄 서비스를 제공

- 신청방법 동주민센터 방문 또는
복지로(www.bokjiro.go.kr) 온라인 신청
※ '마'형(자부담100%)은 아이돌봄홈페이지 또는
연수구가족센터로 문의

- 신청시기 2025년 연중

- 지원방법 정부지원 등급('가~라'형)에 따라
이용 요금의 최대 85% 지원

※ (참고) '25년 서비스 공급 활성화를 위한 아이돌보미 처우 개선 사업 추진
- 영아돌봄수당(시간당 1,500원) 신설
- 이른 아침·늦은 저녁 돌봄수당(시간당 1,000원) 신설 인천형 +돌봄 사업



문의처

관련부서 연수구가족센터(아이돌봄팀) 851-2733, 여성아동과 749-6733

홈페이지 <https://www.idolbom.go.kr>

04

아이 꿈 수당 신청 연령 확대

인천시 출생 정책 아이 꿈 수당 대상 아동이 2017년생으로 확대됩니다.



달라집니다

시행일 2025. 1.

지난해까지는

- **신청대상**
 - 연수구에 부 또는 모와 같이 주소를 두고 거주하는 2016년생 생일 달이 도래한 8세 아동

2025

- **신청대상** 연수구에 부 또는 모와 같이 주소를 두고 거주하는 2016 ~ 2017년생 생일 달이 도래한 8 ~ 9세 아동
- **지원내용**
 - 신청인의 연수e음 카드로 아이 꿈 수당 포인트 월 5만 원 지급
 - 시설·가정위탁 아동의 경우 아동의 디딤씨앗통장으로 지급
- **신청요건** 부 또는 모와 연수구에 주민등록을 같이 두고 거주하는 8 ~ 9세(16 ~ 17년생) 아동
*다문화가정은 한국인 부 또는 모가 신청
- **신청방법**
 - 정부24(보조금24)를 통한 온라인 신청 원칙
 - 온라인 신청 불가 시 관할 주민센터 방문 신청



문의처

관련부서 여성아동과 749-6744

홈페이지 <https://www.yeonsu.go.kr/welfare/life/child/food.asp>

05

아동발달지원계좌(디딤씨앗통장) 가입 자격 확대

저소득·취약계층 아동의 자립 지원을 위한
아동발달지원계좌(디딤씨앗통장) 가입 자격이 확대됩니다.



달라집니다

시행일 2025. 1.

지난해까지는

- **가입 대상**
 - 보호대상아동, 국민기초생활보장 가구(생계·의료·주거·교육급여)의 18세 미만 아동

2025

- **가입 대상** 보호대상아동, 국민기초생활보장 및 차상위계층* 보장 가구의 18세 미만 아동
 - * 차상위계층 : 차상위장애인, 차상위자활, 차상위본인부담경감대상자, 차상위계층확인, 한부모가정
- **아동발달지원계좌(디딤씨앗통장)**
 - 아동이 일정 금액을 저축하면 정부가 월 10만 원 내에서 아동의 저축 금액의 2배(아동1:정부2)를 매칭하여 지원
 - 18세 이후 자립을 위한 용도*에 한하여 사용 가능하며, 24세 이후 사용 용도 증빙 없이 해지 가능
 - * 학자금, 기술자격 및 취업훈련비용, 창업지원금, 주거마련 지원 등
- **신청시기** 연중
- **신청방법** 아동 주소지 관할 동 행정복지센터 방문 또는 온라인 복지로(www.bokjiro.go.kr) 신청



문의처

관련부서 여성아동과 749-6744

홈페이지 <https://www.ncrc.or.kr/ncrc/cm/cntnts/cntntsView.do?mi=1035&cntntslid=1142>

06

한부모가족 및 청소년한부모 복지 혜택 확대

한부모가족 및 청소년한부모 아동양육비 지원 단가 인상 등
복지 혜택이 확대됩니다.



달라집니다

시행일 2025. 1.

지난해까지는

- **한부모가족 아동양육비**
 - 지급액 : 월 21만 원/인
- **한부모가족 학용품비**
 - 지원대상 : 중·고등학생 자녀
 - ※ 교육급여 수급자 제외
- **청소년한부모 아동양육비**
 - 2세 이상 : 월 35만 원
 - 2세 미만 : 월 40만 원

2025

- **한부모가족 아동양육비**
 - 지급액 : 월 23만 원/인
- **한부모가족 학용품비**
 - 지원대상 : 초·중·고등학생 자녀
 - ※ 교육급여 수급자 제외
- **청소년한부모 아동양육비**
 - 2세 이상 : 월 37만 원
 - 2세 미만 : 월 40만 원
- **신청방법**
 - (방문 신청) 주소지 관할 동 행정복지센터 방문 신청
 - (온라인 신청) 복지로(www.bokjiro.go.kr) 신청
- **신청시기** 연중



문의처

관련부서 여성아동과 749-6732

홈페이지 <https://www.yeonsu.go.kr/welfare/user/family/support.asp>

07

저소득층 여성청소년 생리용품 지원 확대

저소득층 가정의 경제적 부담을 경감하고 여성청소년의 건강한 성장을 지원하고자 생리용품 구입비용 지원단가를 인상합니다.



달라집니다

시행일 2025. 1.

지난해까지는

- **지원금액**
 - 1인당 지원금 156천 원

2025

- **지원금액** 1인당 지원금 168천 원
- **지원대상** 기초생활보장수급자, 한부모가정, 차상위계층 가구에 속한 9 ~ 24세 여성청소년
- **지원내용**
 - 1인당 월 14천 원(연간 168천 원)의 생리용품 구입비용을 바우처(포인트)로 국민행복카드에 지급
- **발급방법**
 - (방문 신청) 주소지 관할 동 행정복지센터 방문 신청
 - (온라인 신청) 복지로(www.bokjiro.go.kr) 신청



문의처

관련부서 체육청소년과 749-8466
홈페이지 www.bokjiro.go.kr

08

가정위탁아동 양육보조금 인상

가정위탁아동 양육 지원을 위한 보조금이 인상됩니다.



달라집니다

시행일 2025. 1.

지난해까지는

● 가정위탁아동 양육보조금

- 7세 미만 : 30만 원
- 7세 이상 ~ 13세 미만 : 40만 원
- 13세 이상 : 50만 원

2025

● 가정위탁아동 양육보조금

- 7세 미만 : 34만 원
- 7세 이상 ~ 13세 미만 : 45만 원
- 13세 이상 : 56만 원

● 지원대상 가정위탁아동

● 지원시기

- 가정위탁보호 결정일이 포함된 달부터 종결 및 중지 사유가 발생한 달까지



문의처

관련부서 여성아동과 749-6744

홈페이지 <https://www.yeonsu.go.kr/welfare/life/child/family.asp>

09

결식아동급식지원 단가 인상

결식아동급식지원을 위한 급식비 지원 단가가 인상됩니다.



달라집니다

시행일 2025. 1.

지난해까지는

- 급식카드, 도시락
 - 1식 지원 단가 : 9,000원
- 지역아동센터
 - 1식 지원 단가 : 8,000원

2025

- 급식카드, 도시락
 - 1식 지원 단가 : 9,500원
- 지역아동센터
 - 1식 지원 단가 : 8,500원
- 지원대상
 - 결식우려가 있는 18세 미만 취학 및 미취학 아동 또는 아동복지프로그램 이용 아동(지역아동센터 등) 등
 - ※ 소득요건 및 결식우려를 증빙할 수 있는 서류 제출 필요
- 신청방법
 - (방문 신청) 관할 동 행정복지센터 방문
 - (온라인 신청) 복지로(www.bokjiro.go.kr) 신청
- 신청시기 연중



문의처

관련부서 여성아동과 749-6744

홈페이지 <https://www.yeonsu.go.kr/welfare/user/family/support.asp>

10

연수구 보훈회관 건립

보훈단체와 보훈가족의 자긍심을 고취시키고 보훈정신을 함양할 수 있는 공간으로써 국민의 정체성, 역사적 의미를 일깨울 수 있는 공간을 만들고자 합니다.



달라집니다

시행일 2025. 12.

지난해까지는

• 공사 진행(2024년)

- 부지철거
- 파일 기초 공사

2025

• 공사 진행(2025년 1 ~ 12월)

- 철근 콘크리트 공사
- 내·외장재 및 부대시설 공사
- 전기·통신·소방 등 설비 공사

• 공사 준공(2025년 12월)

- 사업위치 : 청학동 466-11번지
(부지면적 1,000.3㎡)
- 사업기간 : 2021 ~ 2025년 12월
- 건축규모 : 지상 6층, 연면적 2,291.40㎡
- 사업내용 : 강당, 식당, 건강관리실, 사무실 등



문의처

관련부서 연수비전추진단 749-8424

11

경로식당 어르신 무료급식 지원 단가 인상

식사를 거를 우려가 있는 어르신에게 식사를 제공하는
무료급식소의 급식 지원단가가 인상됩니다.



달라집니다

시행일 2025. 1.

지난해까지는

- 지원단가
 - 1식 3,500원

2025

- 지원단가
 - 1식 4,000원
- 지원대상 60세 이상 기초수급자, 차상위계층
- 지원내용
 - 가정형편이 어렵거나 부득이한 사정으로 식사를 거를 우려가 있는 60세 이상 어르신에게 주 3~5회 무료 식사 제공
- 지원방법
 - (사랑의 무료 급식소) 거주지 동 행정복지센터 방문 또는 전화 문의
 - (그 외 복지관) 해당 복지관 신청
 - 연수구노인복지관(함박외로 194)
 - 청학노인복지관(청학로12번길 53)
 - 송도노인복지관(송도교육로 61)
 - 연수종합사회복지관(원인재로 212)



문의처

관련부서 노인장애인과 749-7725

12

장애인연금 기초급여 인상

장애로 인하여 생활이 어려운 중증장애인의 소득 증진을 위해 지급하는 기초급여가 인상됩니다.



달라집니다

시행일 2025. 1.

지난해까지는

- 장애인연금 기초급여
 - 월 최대 334,810원

2025

- 장애인연금 기초급여(안)
 - 월 최대 342,510원
- 지원대상 18세 이상의 등록한 장애인연금법상 중증장애인 중 소득인정액이 보건복지부장관이 매년 결정·고시하는 금액 이하인 자
- 지원내용
 - 18 ~ 64세까지 장애인가구의 소득 인정액에 따라 매월 최소 20,000원에서 최대 342,510원 지급
 - ※ 부부가 모두 기초급여를 받는 경우 각각의 기초 급여액에서 20% 감액
- 신청방법
 - (방문 신청) 주소지 관할 동 행정복지센터 방문 신청
 - (온라인 신청) 복지로(www.bokjiro.go.kr) 신청



문의처

관련부서 노인장애인과 749-7707
홈페이지 www.bokjiro.go.kr

PART 4

의료·건강



- NEW** 01 | 라온제나 스마트 액티브 센터 서비스 제공
- NEW** 02 | 치매 예방 「뇌건강카페」 운영
- 03 | 희망과 회복의 공간(재활보건실) 확대 운영
- 04 | 달빛어린이병원 및 공공 심야약국 변경·확대
- NEW** 05 | 연수구 산후조리비용 지원
- NEW** 06 | 인천시 mampan 산후조리비 지원사업
- NEW** 07 | 영구적 불임 예상 생식세포 동결·보존 등 지원
- 08 | 난임부부 시술비 지원사업 대상 확대
- 09 | 모자건강지원 프로그램 운영 확대
- 10 | 가족건강 프로그램 운영 확대

01

라온제나 스마트 액티브 센터 서비스 제공 NEW

ICT 기술을 활용한 최신 운동장비와 시설을 갖추고, 분야별 전문가가 플래닝한 맞춤형 원스톱 통합건강증진 프로그램을 도입하여 구민을 위한 건강생활을 새롭게 선사합니다.



시작합니다

2025

시행일 2025. 1.

- 라온제나 센터 내 사업 분야별 연계를 통한 **원스톱 서비스 제공**
- ICT, AI 등 최신 기술을 활용한 **미래형 체력 측정 시스템 도입**
- 개별 체력 상태에 따른 프로그램 세분화로 **맞춤형 건강관리**
- **추진배경**
 - 고령인구 증가와 평균수명 연장에 따른 건강수명 연장 필요
 - ICT 시대, 보건소 중심의 스마트한 공공 건강관리 보급 선두
 - CURE → CARE → WELLNESS 로의 보건의료 패러다임 변화
- **위 치** 연수구보건소 3층 라온제나(스마트 액티브 센터)
- **내 용**
 - 스마트 기기 활용 개인별 신체측정과 그에 따른 맞춤 처방
 - 걷기 트랙 등 개별·그룹별 프로그램 시행
 - 스마트 기기 연동 홈 트레이닝 연계, 정보를 활용 지속 관리



문의처

관련부서 건강증진과 749-8122

홈페이지 <https://www.yeonsu.go.kr/clinic/health/promotion/center.asp>

02

치매 예방 「뇌건강카페」 운영 ^{NEW}

치매환자의 급속한 증가 추세로 치매 예방 및 발병 지연의 중요성이 대두됨에 따라
구민 누구나 이용 가능한 고차원적인 스마트 인지건강관리 서비스를 제공합니다.



시작합니다

2025

시행일 2025. 1.

- 대상 관내 지역주민 누구나
- 위치 송도치매안심센터 내 뇌건강카페
(인천타워대로54번길 19, 1층)
- 운영시간 연중(월 ~ 금, 9 ~ 17시)
- 운영내용 총 2개 공간
(뇌건강전시관, 뇌건강체험존)



구 분		운영내용
뇌건강전시관		뇌의 구조부터 치매예방수칙까지 전시물을 통한 정보 제공
뇌건강 체험존	인지훈련로봇	모션인식 및 두뇌향상 콘텐츠 제공(숨바꼭질, 전화받기, 시장보기 등)
	스마트테이블	1~4인이 그룹으로 직접 터치하여 인지프로그램 참여(피아노, 화투 등)
	교육용 키오스크	실제 키오스크 사용법을 연습하면서 인지훈련 및 생활 편의성 제공
	태블릿 PC	뇌 영역별 1~5단계 문제 제시로 개별 인지수준 판단 후 맞춤형 프로그램 제공

- 기대효과 중·장년층이 많은 신도심의 특성을 반영하여
新노령세대에 맞는 고차원적인 스마트 인지건강관리 서비스 제공



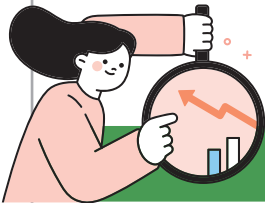
문의처

관련부서 치매정신건강과 749-8959, 6902

03

희망과 회복의 공간(재활보건실) 확대 운영

지역장애인 등 건강 상태 개선 및 자가건강관리능력 향상을 위해
수요자 중심 재활플랫폼 서비스를 확대·강화했습니다.



달라집니다

시행일 2025. 1.

지난해까지는

- 대상 지역 장애인 등
- 위치 송도건강생활지원센터 2층
- 규모 109.8㎡, 33평
- 장비 12대
- 운영 재활 운동 중심
재활서비스 제공

2025

- 대상 지역 장애인 등
- 위치 송도건강생활지원센터 1층
- 규모 265㎡, 80평
- 장비 16대 ※ 인천 최초 워킹레일시스템 도입
- 운영 재활 영역별 서비스 제공
(보행운동·관절운동·근력운동·작업활동)
- 운영시간 월 ~ 금, 09:00 ~ 17:30(주말, 공휴일 제외)
- 이용방법 등록 및 프로그램 참여·자율운동
- 내용
 - 유형별 장애 특성에 맞는 맞춤형 건강 보건관리 서비스 제공
(건강관리, 재활·작업훈련, 사회참여 프로그램 등)
 - 지역자원 연계 및 통합서비스 제공
 - 지역주민 장애 발생 예방교육 및 홍보



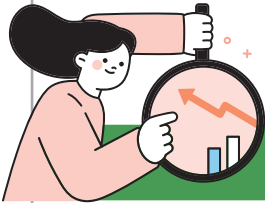
문의처

관련부서 송도건강생활지원센터 재활보건팀 749-6927~8
홈페이지 <https://www.yeonsu.go.kr/clinic/>

04

달빛어린이병원 및 공공 심야약국 변경·확대

구민들을 위한 달빛어린이병원 운영과 공공 심야약국 변경·확대로
의료공백 없는 건강한 연수구가 되겠습니다.



달라집니다

시행일 2025. 1.

지난해까지는

- 연수구 달빛어린이 병원
- 연수구 공공 심야약국(6개소)
 - 별온누리약국(송도동)
 - 테라스파란문약국(송도동)
 - 대산프라자약국(동춘동)
 - 송도제일약국(송도동)
 - 성약국(연수동)
 - 연수버들약국(연수동)

2025

- 연수구 달빛어린이 병원
- 연수구 공공 심야약국(7개소)
 - 365마리나약국(송도동)
 - 별온누리약국(송도동)
 - 송도제일약국(송도동)
 - 성약국(연수동)
 - 연수버들약국(연수동)
 - 다정약국(옥련동)
 - 삼호약국(청학동)

▶ 달빛어린이병원

병 원 명	V.I.C365 소아청소년과의원
소 재 지	연수구 송도국제대로 157, 오네스타 7층(송도동)
운영 시간	평일 : 09:00 ~ 23:00, 공휴일 09:00 ~ 18:00

▶ 공공심야약국 (밤10시 ~ 새벽1시 운영)

운영일	약국명	소 재 지
365일	365마리나약국	랜드마크로 110, 115호(송도동)
365일	별온누리약국	하모니로 158, 송도타임스페이스1층(송도동)
월 ~ 금	송도제일약국	송도국제대로 157, A-108~112호(송도동)
수요일	성약국	샘말로7번길 7, 1층(연수동)
수요일	다정약국	독배로40번길 47, 1층(옥련동)
목요일	삼호약국	함박외로12번길 1(청학동)
금요일	연수버들약국	먼우금로 190, 109, 110호(연수동)



문의처

관련부서 보건행정과 749-8042~3

홈페이지 <https://www.yeonsu.go.kr/clinic/>

05

연수구 산후조리비용 지원 ^{NEW}

관내 출산가정 보편적 산후조리비용 지원으로
출산가정의 경제적 부담을 완화하고 출산 친화 환경을 조성하겠습니다.



시작합니다

2025

시행일 2025. 1.

- **지원대상** 연수구에 출생등록하고 신생아 출생일 기준 3개월 전부터 연수구에 주민등록을 두고 거주하는 산모 또는 배우자
- **지원내용** 산모 1인당 소득수준과 관계없이 산후조리비용 50만 원을 지역화폐로 지원
- **지원절차 및 방법** 출생일로부터 60일 이내 신청

신청
(대상자)

- 출생신고 시 동 행정복지센터에서 신청(행복출산)
(행정복지센터 방문 또는 '정부24' 온라인)
- ※ 출생일로부터 60일 이내 신청(소급지원 없음)

접수 및 자격확인
(동 행정복지센터)

- 출생신고일, 거주지 및 거주기간 등 자격확인
- 지원대상자 명부 및 관련서류 사본제출(매주 목요일)
- 신청즉시 새울 '행복출산' 접수등록

지원결정 및 지급
(보건소)

- 대상자 자격확인 및 지원여부 결정 및 통지
- 50만 원 지역화폐(인천e음 정책수당) 지급

※ 타 지자체 유사사업(인천시 산후조리비 지원 등)과 중복지원 불가



문의처

관련부서 건강증진과(모자건강팀) 749-8153

홈페이지 <https://www.yeonsu.go.kr/clinic/>

06

[인천시] **맘편한 산후조리비 지원사업** NEW

취약계층 산후조리비용 지원으로
출산가정의 경제적 부담을 완화하고, 출산 친화 환경을 조성하겠습니다.



시작합니다

2025

시행일 2025. 1.

- **지원대상** 관내 취약계층 임산부
 - (모자보건법) 수급자, 차상위, 한부모가족, 희귀난치성질환 산모, 북한이탈주민 보호대상 및 그 배우자, 장애인 및 그 배우자, 중위소득 65% 이하 다문화 가족
 - (기 타) 중위소득 60% 이하 가정, 만 19세 미만 산모, 부부가 모두 24세 이하에 해당하는 청소년부모, 다태아 출산 산모
- **지원내용** 산모 1인당 150만 원 산후조리비를 지역화폐로 지원
- **지원요건**
 - (출산일 기준) 2025년 1월 1일 이후 출산 산모 및 임신 중인 자
 - (신청일 기준) 인천광역시에 12개월 이상 주민등록을 둔 실거주자
 - ※ 출산일 기준 및 신청일 기준 요건 모두 충족 시 지원
 - ※ 부부 모두 외국인인 경우 지원 불가
- **신청시기** 임신 32주부터 출산일로부터 3개월 이내
- **신청방법** 정부24(보조금24) 온라인 신청 및 보건소 방문 신청



문의처

관련부서 건강증진과(모자건강팀) 749-8153

홈페이지 <https://www.yeonsu.go.kr/clinic/>

07

영구적 불임 예상 생식세포 동결·보존 등 지원 NEW

의학적 사유에 의한 치료로 생식건강이 손상되어 영구적 불임이 예상되는 사람에게 생식세포 동결·보존 가임력 보전을 지원하겠습니다.



시작합니다

2025

시행일 2025. 1.

● 추진배경

- 대통령직속저출산고령화사회위원회 추진 「저출산 추세 반전을 위한 대책」
- ③ 생식세포(정자, 난자) 동결·보존비 지원 신규사업에 의함

● 지원대상 대통령령으로 정하는 대상자*

* '25.1월 지원 내용 및 방법 등 필요한 사항 하위법령 제·개정하여 4월부터 시행 예정

● 지원내용 생식세포(정자·난자) 냉동 및 초기 보관(1년) 비용 지원

● 지원항목·금액

- 남성 최대 30만 원, 여성 최대 200만 원 / 1회 지원
- ※ 신청시기, 지원내용 및 방법 등 '25년 1월 법령 제·개정 후 하달 예정



문의처

관련부서 건강증진과(모자건강팀) 749-8153

홈페이지 <https://www.yeonsu.go.kr/clinic/>

08

난임부부 시술비 지원사업 대상 확대

난임부부 시술비 지원을 대폭 확대하여
아이를 원하는 가정이 출산을 할 수 있도록 사회적 지원을 강화하겠습니다.



달라집니다

시행일 2025. 1.

지난해까지는

● 지원범위

- 1인당 25회
(체외 20회, 인공 5회)
- 여성 만나이별 시술비 차등지원

적용대상 연령 (여성 기준)		44세 이하	45세 이상
체외수정 (1~20회)	신선배아	최대 110만 원	최대 90만 원
	동결배아	최대 50만 원	최대 40만 원
인공수정(1~5회)		최대 30만 원	최대 20만 원

※ 공란포, 난자채취, 미성숙 난자 채취 등
불가피한 시술 실패·중단에 대하여
지자체 별도지원금 없음

2025

● 지원범위

- 출산당 25회(체외 20회, 인공 5회)
- 연령별 시술비 지원금액 구분 폐지

구분		전 연령
체외수정 (1~20회)	신선배아	최대 110만 원
	동결배아	최대 50만 원
인공수정(1~5회)		최대 30만 원

※ 공란포 등 비자발적 난임시술중단 의료비 난임시술 횟수
차감 없이 지원금 한도 내에서 지원

- 지원대상 부부 중 최소한 한 명은 대한민국 국적
소유자로 부부 모두 건강보험 가입 및
보험료 고지 여부가 확인되는 자

- 신청방법 방문 신청 또는 정부24를 통한 온라인 신청

- 지원내용 시술비 중 일부 및 전액본인부담금,
비급여 3종

● 지급방법

- 지원대상자는 보건소에서 지원결정통지서를
교부받아 시술의료기관에 제출 및 시술,
시술의료기관에서 시술종료 후 1개월 내에
보건소에 소요된 시술비용 청구



문의처

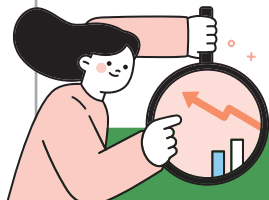
관련부서 건강증진과(모자건강팀) 749-8153

홈페이지 <https://www.yeonsu.go.kr/clinic/>

09

모자건강지원 프로그램 운영 확대

임산부 우울검사 및 모자건강지원 프로그램 운영 강화로
임산부의 정서적 안정과 신체 회복을 더욱 체계적으로 지원합니다.



달라집니다

시행일 2025. 1.

지난해까지는

- **운영대상**
 - 관내 임산부 및 영유아 (조)부모
- **운영내용**
 - 임산부 등록 관리
 - (송도동) 모자건강지원 프로그램

2025

- **운영대상** 관내 임산부 및 영유아 (조)부모
- **운영내용**
 - 임산부 등록 관리
 - 산전·산후 우울선별검사
 - (연수구) 모자건강지원 프로그램
- **임산부 등록 관리**
 - mam편한 임신 통합제공 서비스 안내 및 접수
 - 영양제(엽산, 철분제), 임신 축하선물 등 제공
 - 초기 임신부 건강검진 실시
- **산전·산후 우울선별검사** : 에딘버러 우울선별검사 실시 및 고위험군 연계
- **모자건강지원 프로그램 운영**
 - 운영기간 : 2025년 3 ~ 11월
 - 사업내용
 - **(임신부 부부)** 예비부모 첫걸음 교실, 맘(Mom, 마음) 테라피 힐링 프로그램
 - **(영유아 (조)부모)** 아이사랑 (조)부모 학교, 영양만점 아가밥상
 - **(예비 및 신혼부부)** 함께하는 부부교실



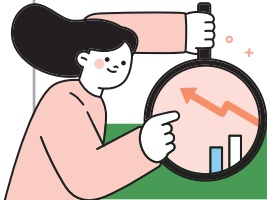
문의처

관련부서 송도건강생활지원센터 가족건강팀 749-6921
홈페이지 <https://www.yeonsu.go.kr/clinic/>

10

가족건강 프로그램 운영 확대

세대 간 소통과 이해를 증진하고 건강한 관계 형성을 지원하여
정신적 안정과 신체적 건강을 종합적으로 지원합니다.



달라집니다

시행일 2025. 1.

지난해까지는

- 운영대상
 - 지역주민
- 운영내용
 - 연수 웰니스
생애주기별 건강관리
 - 스트레스 3in1
가족힐링테라피
 - 가족 대상 소통 강연 등

2025

- 운영대상 지역주민
- 운영내용
 - 마음잇기 아카데미
 - 아침 명상 프로그램
 - 생애주기별 건강관리
 - 세대를 잇는 소통 강좌
 - 옥상텃밭교실
- 운영기간 2025년 2 ~ 11월
※ 세부 운영 시간표 2025년 2월 중 연수구보건소 홈페이지 게시 예정
- 사업내용
 - (마음잇기 아카데미) 가족 간 신체적·정서적 소통 프로그램
 - (아침 명상 프로그램) 스트레스 완화를 위한 일상 속 명상법 및 호흡법 습득
 - (영유아 대상 놀이 활동 프로그램)
 - 3~8개월 : 신체 건강과 정서 안정을 위한 아기 마사지
 - 6~13개월 : 감각, 인지능력 향상 촉진 놀이 활동
 - 36~60개월 : 발달 단계에 따른 신체활동·체조 교실
 - (생애주기별 건강관리)
 - 어린이·청소년 : 가족 유대감 향상을 위한 공예교실
 - 청장년 : 청춘을 지키기 위한 건강관리교육, 체조, 영양실습
 - 어르신 : 원기회복을 위한 건강관리교육, 기체조, 약선요리실습
 - (세대를 잇는 소통 강좌) 세대 간 공감과 소통을 위한 강좌
 - (주민이 참여하고 가꾸는 옥상텃밭교실)
 - 치유정원 : 화초류, 허브류 식재를 통한 치유정원 조성
 - 한평텃밭 : 옥상텃밭 작물 재배 및 수확



문의처

관련부서 송도건강생활지원센터 가족건강팀 749-6924
홈페이지 <https://www.yeonsu.go.kr/clinic/>

PART 5

도시· 교통·환경



- NEW** 01 | 동춘역 5번 출구 엘리베이터 개통
- NEW** 02 | 옹암근린공원(송도2근린공원) 개장
- NEW** 03 | 팔각정 약수터, 안심 약수터 조성
- 04 | 연수1동 행복마을 가꿈사업
- 05 | 청학동 행복마을 가꿈사업
- 06 | 연수구 공원 내 물놀이시설 확충
- NEW** 07 | 무단방치 공유킵보드 단속·견인
- 08 | 가드닝 프로젝트 '피어가든(Garden) 송도' 운영
- 09 | 대형폐기물 배출 키오스크 확대 운영
- 10 | 연수구 종량제봉투 디자인 변경
- 11 | 분뇨수집·운반 및 처리 수수료 인상
- 12 | 자동차 공회전 제한지역 인천 전지역 확대

01

동춘역 5번 출구 엘리베이터 개통 NEW

동춘역 이용자들의 이동 편의 증진을 위하여
동춘역 5번 출구의 엘리베이터를 설치·개통하였습니다.



시작합니다

2025

시행일 2025. 1.

- **추진배경** 엘리베이터 설치로 주민·이용자·노약자 등 교통약자 이동 편의 증진 및 지하보행공간 리모델링을 통한 보행환경 개선
- **위 치** 동춘역 5번 출구(경원대로 180)
- **사업내용** 동춘역 5번 출구 엘리베이터 신규 설치 및 개통



문의처

관련부서 건설과 749-8522

02

용암근린공원(송도2근린공원) 개장 NEW

장기 미집행공원을 조속히 조성하여 구민들에게 쾌적하고 안전한 공원을 제공합니다.

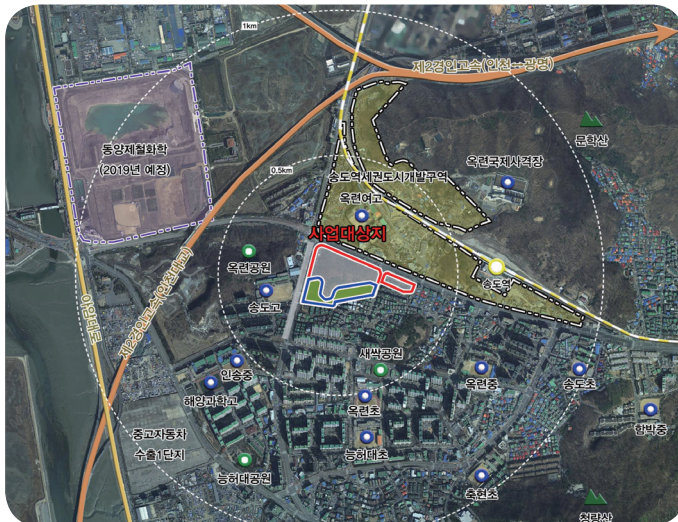


시작합니다

2025

시행일 2025. 3.

- 위 치 옥련동 산22-1번지 일원
- 면 적 42,173㎡
- 시 설 수목식재, 체육센터, 관리사무소, 화장실, 인공폭포 등
- 추진일정
 - 2025. 3. : 용암근린공원 준공
 - 2025. 3. : 체육센터 개관 예정(추후 변동 가능)



문의처

관련부서 공원녹지과 749-8722

03

팔각정 약수터, 안심 약수터 조성 NEW

문학산의 팔각정 약수터를 먹는물공동시설로 지정 및 시설을 정비하여
수질과 위생관리를 통한 안심 약수터로 조성합니다.



시작합니다

2025

시행일 2025. 1.

- **대 상** 팔각정 약수터(청학동 산 15)
- **내 용**
 - 「먹는물관리법」에 따른 먹는물공동시설 지정
 - 자외선 살균기 설치, 지붕 및 배수로 등 시설 설비
- **기대효과** 시설 정비를 통해 문학산 등산객에게 쾌적한 약수터 환경 제공
- **추진계획**
 - 2025. 1. 먹는물공동시설 신규 지정
 - 2025. 2. ~ 3. 약수터 음수시설 및 부대시설 정비
 - 2025. 1. ~ 12. 수질검사 및 검사결과 게시(매월 1회)

※ (참고) 연수구 내 약수터 현황(5개소)
- 병풍바위, 포망골, 호불사, 청학사, 팔각정(예정)



문의처

관련부서 환경보전과 749-7924

04

연수1동 행복마을 가꿈사업

연수1동 행복마을 가꿈사업을 통한 주민공동 이용시설 확충 및
공공환경 정비를 통해 주거환경을 개선합니다.



달라집니다

시행일 2025년 상반기

지난해까지는

- 연수1동 행복마을 가꿈사업
정비계획 수립용역 착수
- 주민설명회 개최
- 공동이용시설 설계 공모
- 정비계획 수립 및 지정고시

2025

- 주민공동이용시설 공사 착공
- 범죄예방시설 설치(CCTV, 비상벨, 보안등)
- 개폐형 방범창 설치 등 주거환경 개선
- 도로포장 등 안심골목 조성
- 위 치 연수동 554-6번지 일원
- 면 적 18,840.1㎡
- 사업기간 2023 ~ 2025년
- 내 용 주민공동 이용시설 건립 및 공공환경 정비
 - CCTV, 보안등, 도로명 주소판 설치를 통한
안심골목 조성
 - 반지하층 개폐형 방범창 설치 등 주거환경 개선
 - 다함께 커뮤니티센터 조성 ('26년 2월 준공 예정)



문의처

관련부서 주택과 749-8614

05

청학동 행복마을 가꿈사업

청학동 행복마을 가꿈사업을 통해 마을쉼터를 조성하고 기반시설을 정비하여
노후 주거환경을 개선합니다.



달라집니다

시행일 2025년 상반기

지난해까지는

- 청학동 행복마을 가꿈사업
정비계획 수립용역 착수
- 주민설명회 개최

2025

- 소공원, 마을쉼터, 주차장 설치
 - 도로정비 및 안전시설물 설치
 - 범죄예방시설, 재난방지시설 설치
 - 악취차단 트렌치 설치
 - 옹벽 미관 정비
-
- 위 치 청학동 518번지 일원
 - 면 적 16,888㎡
 - 사업기간 2023 ~ 2025년
 - 내 용 마을쉼터 조성 및 기반시설 정비 등
주거환경 개선
 - 소공원, 마을쉼터, 주차장 설치를 통한 소통공간 조성
 - 도로정비 및 도로 안전시설물 설치로 안전특화가로 조성
 - CCTV, 바닥매립등, 비상소화기함 등 설치를 통한
안심골목 조성
 - 옹벽 미관 정비



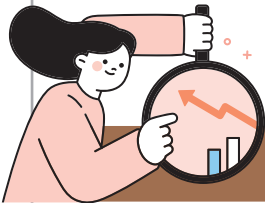
문의처

관련부서 주택과 749-8613

06

연수구 공원 내 물놀이시설 확충

구민 수요를 반영한 공원 내 물놀이시설의 확충을 통하여 기후변화 속에서 많은 연수구 아이들이 시원하게 뛰어놀 수 있는 공원 환경을 제공합니다.



달라집니다

시행일 2025. 1.

지난해까지는

- 공원 내 물놀이시설 현황 (4개소)
- 문화공원(연수3동)
- 부수지공원(동춘3동)
- 청룡공원(옥련1동)
- 봉재산(동춘1동)

2025

- 공원 내 물놀이시설 현황(6개소)
- 문화공원(연수3동)
- 부수지공원(동춘3동)
- 청룡공원(옥련1동)
- 봉재산(동춘1동)
- 문남공원(연수1동) ※ '24. 12. 준공
- 새싹공원(옥련2동) ※ '25. 5. 준공 예정



문의처

관련부서 공원녹지과 749-8692

07

무단방치 공유킵보드 단속·견인 ^{NEW}

연수구 「무단방치 공유킵보드 단속·견인」 시행으로
안전사고를 예방하고 구민의 보행권을 확보하고자 합니다.



시작합니다

2025

시행일 2025. 2.

- **견인주체** 연수구(직접 시행)
- **운영시간** 평일 09:00 ~ 18:00
- **운영내용** 무단방치 공유킵보드 단속 및 유예시간 내 미수거 시 견인 조치
 - (시행일) 2025. 2. 3.
 - (견인구역) 도로교통법 상 주·정차 금지구역
 - (유예시간) 긴급 견인구역 30분, 그 외 구역 2시간
 - (견인시간) 평일 09:00 ~ 18:00
 - (견인비용) 견인료 2만 원(1대), 보관료 1천 원(30분당)
- **기대효과** 무단방치된 공유킵보드에 대해 단속 및 견인조치를 시행하여
보행환경 조성 및 안전사고 예방



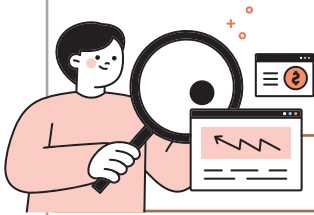
문의처

관련부서 교통행정과 749-8732

08

가드닝 프로젝트 '피어가든(Garden) 송도' 운영 NEW

연수가드너와 송도 5개동의 주민이 함께 만들어가는 정원조성 프로젝트를 통해 가든 커뮤니티를 확산하고 주민 참여형 도시정원을 조성합니다.



시작합니다

2025

시행일 2025. 2.

- **대 상** 송도국제도시 가로녹지대 및 주요 교차로 유휴공간(5개소)
- **기 간** 2025년 3 ~ 10월
- **내 용**
 - 주민들과 가드너가 함께 게릴라 정원 조성
 - 송도 5개 대상지 선정 및 5개 그룹 커뮤니티 구성
- **사업규모** 총 85명(동별 주민, 가드너 17명 구성, 5개소)
- **추진일정**
 - 2025. 2. 참여자 모집
 - 2025. 3. 발대식 및 정원 교육
 - 2025. 4. 대상지 선정 및 정원 조성
 - 2025. 5. 우수작 선정 및 수상
 - 2025. 5. ~ 11. 정원 돌봄


문의처
관련부서 송도시설관리과 749-8304

09

대형폐기물 배출 키오스크 확대 운영

대형폐기물 배출 신고 편의성 제고를 위하여 키오스크를 추가 설치·운영합니다.



달라집니다

시행일 2025. 4.(변경가능)

지난해까지는

- 대형폐기물 배출 키오스크 시범 운영
- 청학동, 송도5동 행정복지센터

2025

- 대형폐기물 배출 키오스크 확대 운영
 - 연수구 제2청사, 동 행정복지센터 등 총 6개소 추가 운영 예정(장소 미정)
 - 대형폐기물 배출 키오스크 이용 시 배출 수수료 상시 10% 할인
 - 운영장소 연수구 제2청사, 관내 행정복지센터 등 총 8개소(장소 미정)
 - 이용방법
 - 대형폐기물 배출 신고·수수료 결제 동시 진행 (별도 전화 신고 불필요)
 - 비대면 카드 결제
 - 수수료 상시 10% 할인
- ※ 인터넷·모바일 앱 '빠기' 배출 신고 시 수수료 10% 할인 유지
- ※ (참고) 대형폐기물 배출 방법
- ① 지정판매소 스티커 구입
 - ② 전화 신고·수수료 계좌이체(천일에너지 032-562-1008)
 - ③ 인터넷 배출 신고·수수료 결제
(<http://27.101.43.143/yeonsu/order.do>)
 - ④ 모바일 앱 '빠기' 이용
 - ⑤ 대형폐기물 배출 키오스크 이용



문의처

관련부서 청소행정과 749-7855

10

연수구 종량제봉투 디자인 변경

종량제봉투의 시인성 향상과 올바른 분리배출 유도를 위하여
종량제봉투 디자인에 그림문자(픽토그램)를 표기합니다.



달라집니다

시행일 2025. 2.

지난해까지는

- 종량제봉투 디자인
 - 서술형 안내
 - 한국어·외국어 설명 병기



2025

- 종량제봉투 디자인
 - 배출 불가 항목 등 그림문자(픽토그램) 위주 표기
 - 변경대상 일반용·재사용 종량제봉투,
음식물류 폐기물 전용봉투
 - 주요내용
 - 배출 불가 항목 그림문자 표기
 - 연수구 개청 30주년 슬로건 및 엠블럼 표시
 - 주요 규정 안내 사항 기재
- ※ 기존 제작된 종량제 봉투는 계속 사용 가능합니다.



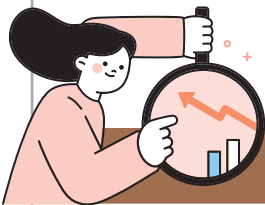
문의처

관련부서 청소행정과 749-7855

11

분뇨수집·운반 및 처리 수수료 인상

인천광역시 연수구 분뇨수집·운반 및 처리에 관한 조례 일부개정(2024.12.23.)으로
2025년 7월 1일부터 분뇨수집·운반 및 처리 수수료가 인상됩니다.



달라집니다

시행일 2025. 7.

지난해까지는

- 대 상 개인하수처리시설
(정화조, 오수처리시설,
분뇨(재래식))

● 수 수 료

구 분		청소요금
개인하수 처리시설	기본요금 (750리터까지)	21,050원
	추가요금 (100리터 당)	1,620원
분뇨(10리터 당)		400원
지하작업 할증료 (지하 2층 이하 적용)		없음

2025

- 대 상 개인하수처리시설(정화조,
오수처리시설, 분뇨(재래식))

- 시 기 2025. 7. 1. 부터

● 수 수 료

구 분		청소요금
개인하수 처리시설	기본요금 (750리터까지)	22,600원
	추가요금 (100리터 당)	2,080원
분뇨(10리터 당)		720원
지하작업 할증료 (지하 2층 이하 적용)		8%

※ 지하작업 할증료는 흡인식 차량 외
보조도구(가압펌프)를 별도 사용 시에 해당되며,
건물자체 펌프사용시 제외됨



문의처

관련부서 환경보전과 749-7931

12

자동차 공회전 제한지역 인천 전 지역 확대

인천 전 지역에서 오토바이를 포함한 모든 자동차의 공회전이 금지됩니다.



달라집니다

시행일 2025. 1.

지난해까지는

- **제한지역**
 - 터미널, 차고지, 주차장 등 일부 지역
- **제한대상**
 - 자동차(이륜차 제외)
- **제한시간** : 3분

2025

- **제한지역**
 - 인천 전 지역(옹진군은 영흥면만 포함)
- **제한대상** 이륜차를 포함한 모든 자동차
 - ※ 긴급자동차, 온도제어가 필요한 냉동차·냉장차, 공사중인 차량 등 공회전이 불가피한 자동차는 제외
- **제한시간** 2분
- **허용시간**
 - (대기온도 영상 5℃ 이상, 25℃ 미만) 2분
 - (대기온도 영상 5℃ 미만, 25℃ 이상) 5분
 - (대기온도 영상 0℃ 미만, 30℃ 이상) 제한 규정 제외
- **공회전 허용시간 초과에 따른 처분사항**
 - 1차 공회전 중지 경고 후, 공회전 계속 시 과태료 5만 원 부과



문의처

관련부서 환경보전과 749-7944



이 자료는 연수구의 2025년부터 달라지거나 새롭게 시행되는
제도와 시책의 정보를 제공하여 구민의 생활 편의와 구정에
대한 이해도를 증진하고자 제작되었습니다.

※ 사업내용은 정책에 따라 변경될 수 있습니다.